

RUS TÜRK İŞADAMLARI BİRLİĞİ (RTİB) AYLIK EKONOMİ RAPORU

Rusya ekonomisindeki gelişmeler: Aralık 2020

Rusya Ekonomisi Temel Göstergeler Tablosu

	2011	2012	2013	2014	2015	2016	2017	2018	2019	2020*
GSMH (milyar dolar)	1.904	2.016	2.079	1.860	1.324	1.283	1.578	1.577	1.637	1,464
Büyüme oranı	4,3	3,4	1,3	0,7	-2,8	-0,2	1,5	2,3	1,3	-4
İşsizlik Oranı	6,1	5,1	5,6	5,3	5,8	5,3	5,1	4,5	4,6	6,1
Federal Bütçe Dengesi, %GDP	0,8	-0,1	-0,5	-0,5	-2,4	-3,4	-1,4	2,7	1,8	-2
Enflasyon Oranı	8,5	5,1	6,8	7,8	10,7	5,4	2,5	3,5	4,3	4,9
Ulusal Refah Fonu, milyar dolar	87	88	88	78	72	71	66	68	125	177
İhracat, milyar dolar	515	528	523	497	393	279	352	443	419	340
İthalat, milyar dolar	318	336	343	308	281	191	237	249	254	230
Ticaret Dengesi, milyar dolar	196	192	180	189	112	88	115	194	165	110

*Tahmin

Kaynak:Rusya Merkez Bankası, Rusya İstatistik Kurumu, İMF, Dünya Bankası

1-Dünya ekonomisi

Kovid-19 salgını nedeniyle 2020 yılında Dünya genelinde eşine az rastlanır boyutta bir sağlık ve ekonomi krizi yaşandı. Ülkeler aldıkları tedbirlerle bir yandan vatandaşlarının sağlık risklerini azaltmaya çalışırken bir yandan da ekonomilerini korumaya çalıştılar. Salgının ekonomik etkileri benzer arz ve talep mekanizmaları çerçevesinde yıkıcı oldu. Buna rağmen ülkeler bütçe ve kurumsal imkanları dahilinde uyguladıkları politikalar ile olumsuz etkileri azaltmaya çalıştı. Ancak ekonomik sonuçlar ülkeden ülkeye farklı gelişti. Kimi ülkelerdeki negatif büyüme önemli boyutlara ulaşırken kimi ülkeler ise az da olsa pozitif büyümeyi başardı. Diğer taraftan gelir ve iş kayıpları özellikle az gelişmiş ve gelişmekte olan ülke vatandaşlarının sosyal sorunlarını oldukça ağırlaştırmış oldu.

Dünya Ticaret Örgütü'nün verilerine göre 2020 üçüncü çeyreğinde emtia ticaret hacmi, ikinci çeyrekte yüzde 12,7 düştükten sonra bir önceki çeyreğe göre yüzde 11,6 artış kaydetti. Söz konusu artışa rağmen Temmuz ve Eylül arasındaki ticaret hacmi geçen yılın aynı dönemine göre hala yüzde 5,6 daha düşük durumda. 2020 yılının ilk üç çeyreğinde toplam düşüş ise yüzde 8,2 oranında gerçekleşti. DTÖ'nün değerlendirmesine göre daha fazla sanayileşmiş bölgeler, mal ihracatlarında daha güçlü geri kazanımlar elde ederken, doğal kaynak ihraç eden bölgelerdeki artış hızı daha yavaş gerçekleşti.

2020 yılının sonlarından itibaren başlayan aşı uygulamaları ve 2020 yılının ikinci çeyreğinden itibaren edinilen tecrübeler kapsamında beklentiler önemli ölçüde olumluya çevrilmiş oldu. Dünya Bankası tarafından yapılan tahminlere göre 2021 yılında Dünya ekonomik büyümesi yüzde 4, 2022 yılında ise yüzde 3,8 oranında bekleniyor. Yine de söz konusu oranlar salgın öncesi projeksiyonların altında seyrediyor.

Bununla birlikte global borç yükünün önemli seviyelere ulaşması, birçok sektörlerde ortaya çıkan yeni koşullar nedeniyle istihdam imkanlarının farklılaşması ve yoksul nüfus aleyhine gelişen koşullar birçok zorluğa işaret ediyor. Bu nedenle salgının önümüzdeki on yıllık dönemde büyüme potansiyelini aşağıya doğru çekmesi ve yoksulluğun daha belirgin bir sorun haline gelmesi olası görünüyor.

Ülkelerin bir yandan iyi dizayn edilmiş büyüme politikalarıyla ekonomilerini sürdürülebilir büyüme yoluna sokması bir yandan da sosyal politikalar ile kırılgan kesimlerin sorunlarını gidermesi gerekiyor. Uluslararası kuruluşlara önemli görevler düşerken ülkeler arası işbirliği her zamankinden daha fazla önem kazanıyor.

Firmalar kesimi ise salgın öncesi ile kıyaslandığında elektronik ticaret, dijital yenilikler, uzaktan çalışma, verimlilik arayışları ve yeni tüketici tercihleri gibi gerçeklerle yüzleşmek ve kendilerini bu yeni dünyaya adapte etmek durumunda.

2-Piyasalar

Brent petrol fiyatı 2020 Mart ve Nisan aylarında Şubat ayına kıyasla önemli bir düşüş yaşadı. Kapanma önlemlerinin gevşetilmeye başlandığı Haziran ayından itibaren yeniden artış trendine giren petrol fiyatları yılın sonlarına doğru 50 doların üzerine çıkmış oldu.

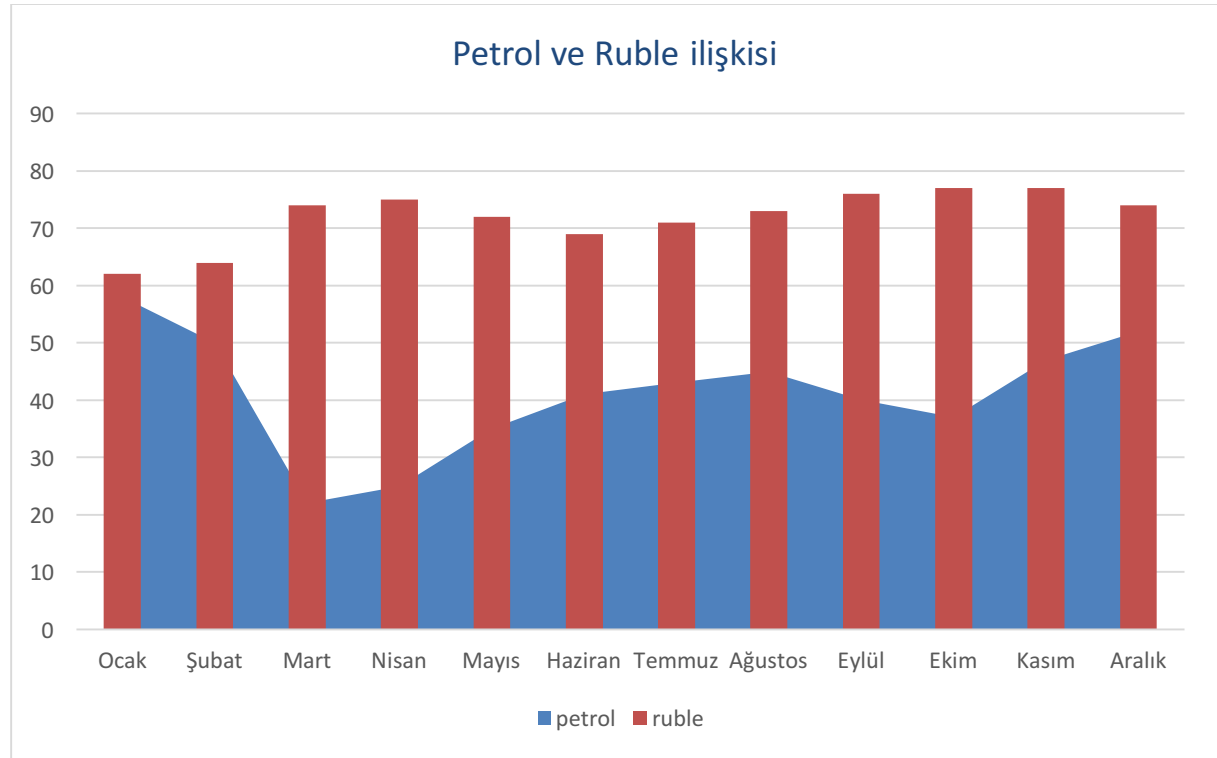
Aylık ortalama petrol fiyatı \$

Ocak	Şub	Mart	Nis	May	Haz	Tem	Ağu	Eyl	Ekim	Kasım	Aralık
58	50	22	25	35	41	43	45	40	37	47	52

Petrol fiyatlarında Mart ve Nisan aylarında yaşanan önemli düşümlere paralel olarak Ruble dolar karşısında önemli değer kayıpları yaşadı. Kapanma önlemlerinin gevşetildiği Haziran ayından itibaren yeniden değer kazansa da Eylül ayından itibaren yeniden değer kayıpları söz konusu oldu.

Ortalama Dolar Ruble Kuru

Ocak	Şub	Mart	Nis	May	Haz	Tem	Ağu	Eyl	Ekim	Kasım	Aralık
62	64	74	75	72	69	71	73	76	77	77	74



Moskova Borsasındaki gelişmelere bakıldığında ise, MOEX endeksinin 2020 Aralık sonu itibarıyla 2019 sonuna kıyasla %6,9 oranında değer kazandığı görülüyor.

	2019 sonu	2020 sonu	% Değişme
Ruble Dolar Kuru	62	74	19,4
Politika Faiz Oranı	6,25	4,25	-32,0
Enflasyon oranı	3	4,9	63,3
MOEX Endeksi	3076	3289	6,9
Brent petrol fiyatı, \$	66	52	-21,2

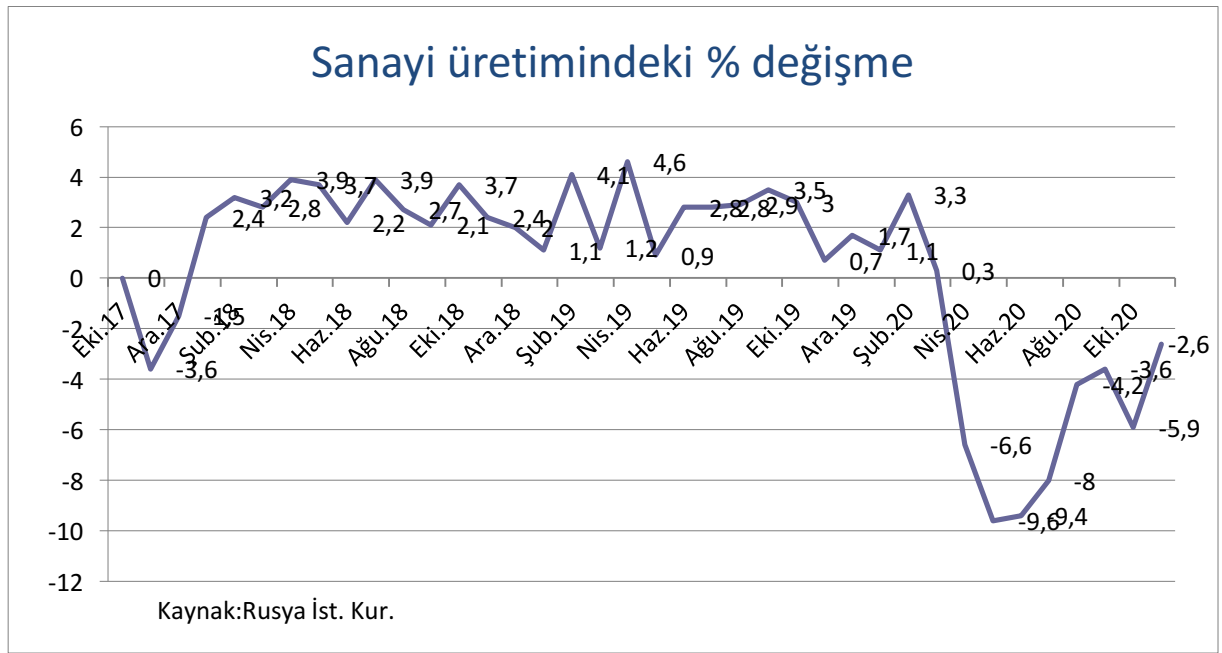
3-Rusya ekonomisi büyüme görünümü

Rusya’da salgın ortamı ve ekonominin kapanması son yıllarda dinamizmini artıran turizm, otelcilik, eğlence, restoran ve organizasyon gibi sektörler başta olmak üzere hizmetler sektörünü ciddi ölçüde etkilemiş oldu. Yine imalat sektöründe de gerileme yaşandı. Petrol fiyatlarındaki gerileme ve talepteki düşüş genel olarak tüketimi ve dış ticareti de olumsuz etkiledi.

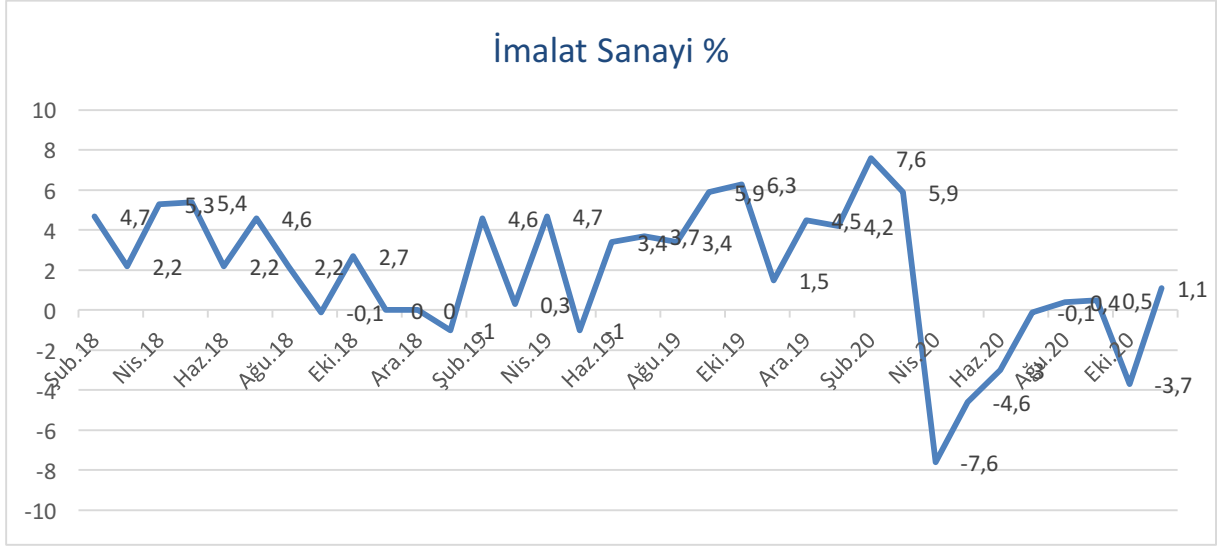
Salgınla mücadele kapsamında birçok ülkede olduğu gibi Rusya’nın da likidite imkanlarını artırdığını, kredi imkanlarını genişlettiğini, vergi ertelemelerine gittiğini, bireylere doğrudan ödeme yaptığını görüyoruz. Dünya Bankasının bir raporuna göre ise Rusya’da sağlanan desteğin milli gelire oranının yüzde 0,4 olduğu ve gelişmiş ülkelere göre nispeten düşük kaldığı görülüyor.

2019 yılında yüzde 1,3 oranında büyüyen Rusya ekonomisi 2020 birinci çeyreğinde yüzde 1,6 oranında büyürken, salgının etkilerinin hissedildiği ikinci çeyrekte yüzde 8, üçüncü çeyrekte ise 3,4 oranında küçülme gösterdi. 2020 tamamında yüzde 4 küçülme bekleniyor. 2021 yılında ise yüzde 2,6 oranında büyüme öngörülüyor.

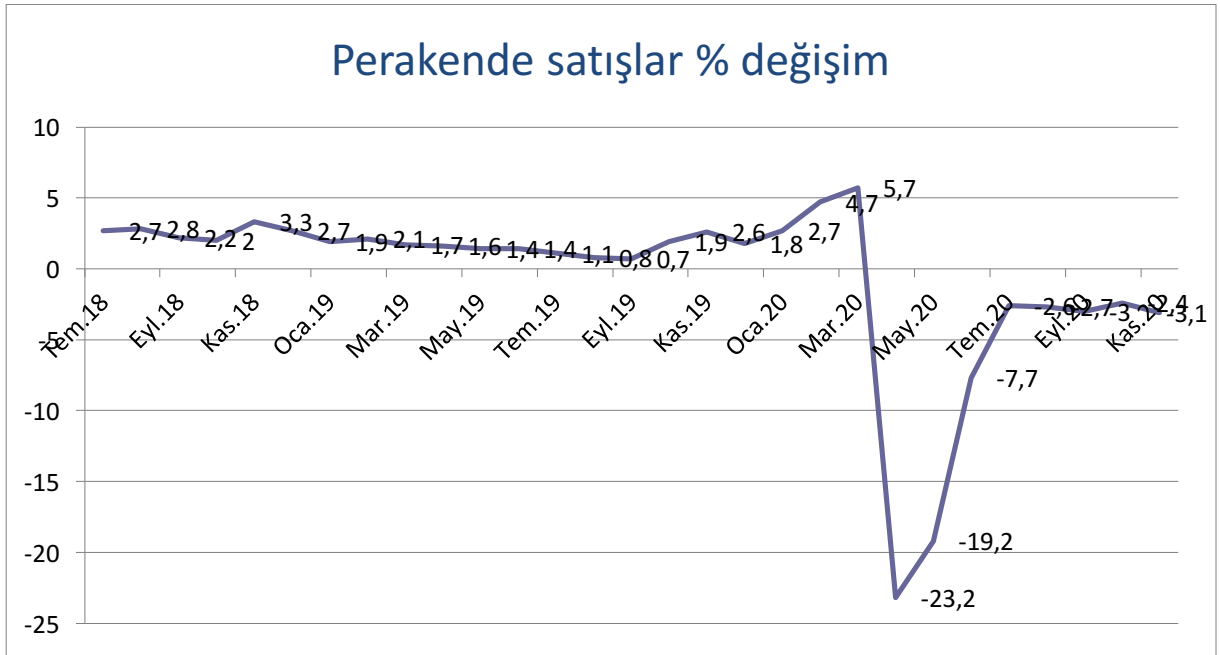
Öncü büyüme göstergelerinden sanayi üretimindeki gelişmelere bakıldığında, Nisan ayından itibaren ciddi düşüş yaşayan üretimin Haziran ve Temmuz aylarından itibaren düşme hızının yavaşladığı ama negatif seyretmeye devam ettiği görülüyor. 2020 yılının ilk 11 aylık döneminde ortalama aylık küçülmenin yüzde 4 olduğu görülüyor. Bu oran da ilginç şekilde ekonominin 2020 küçülme beklentisine denk geliyor.



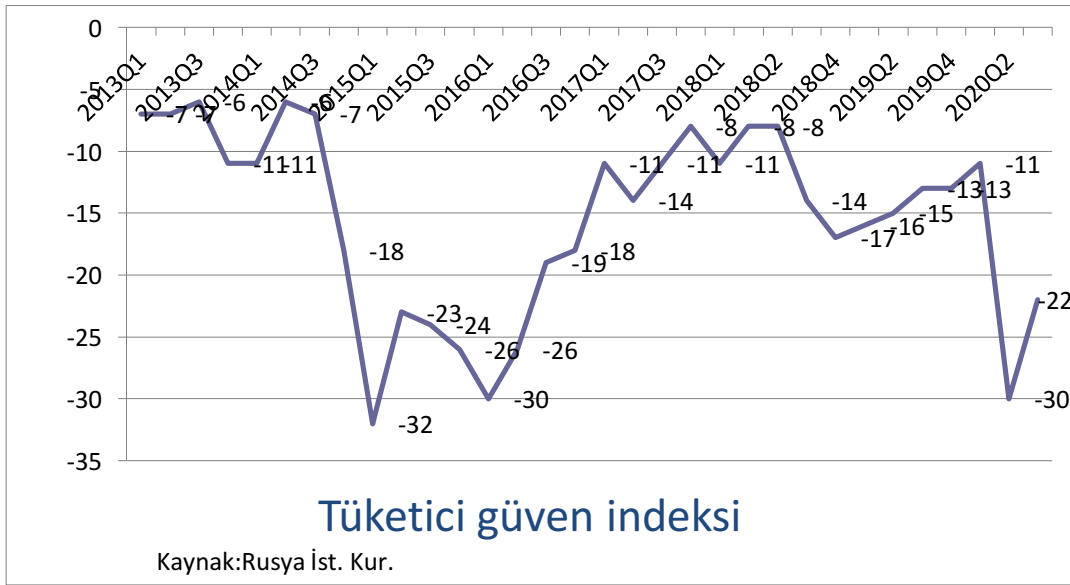
Sanayi üretimin alt kalemlerinden olan imalat sanayi üretimindeki gelişmelere bakıldığında ise özellikle madencilik ve enerji ürünleri kaynaklı aktivitelerden kaynaklı olarak sanayi üretimine kıyasla daha düşük bir gerileme, Kasım ayında yüzde ise 1,1 oranında artış olduğu görülmektedir.



Ekonomideki canlılığı ölçmek açısından önemli bir gösterge olan perakende satışlardaki yıllık değişime bakıldığında ise özellikle Nisan ve Mayıs aylarında yüzde 20'leri bulan düşüşler olduğu görülüyor. 2020 yılının ilk 11 ayında ortalama aylık daralmanın ise yüzde 4,6 olduğu görülüyor. Bu oran da yine ekonominin genel küçülme beklentisine yakın seyrediyor.

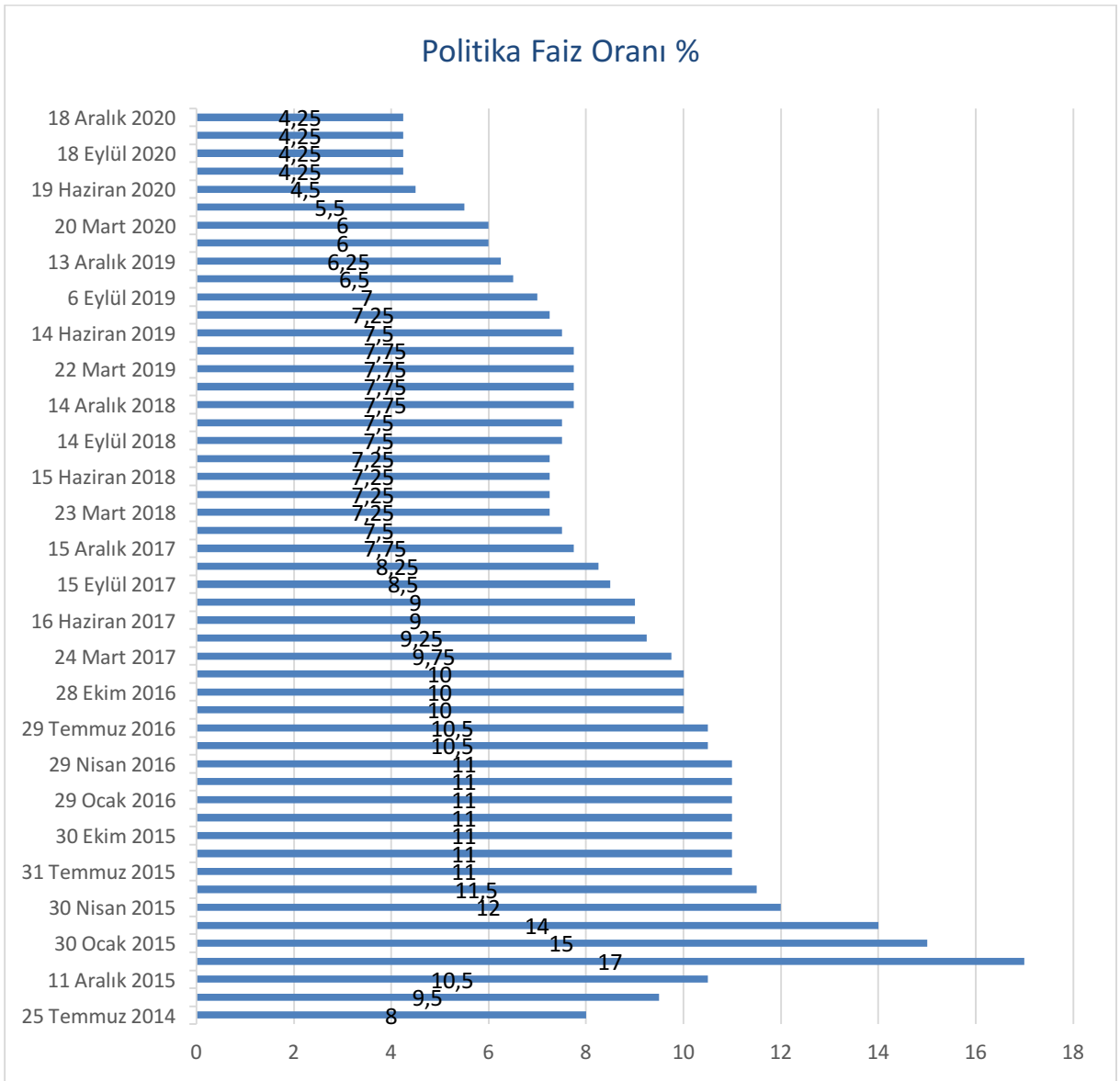
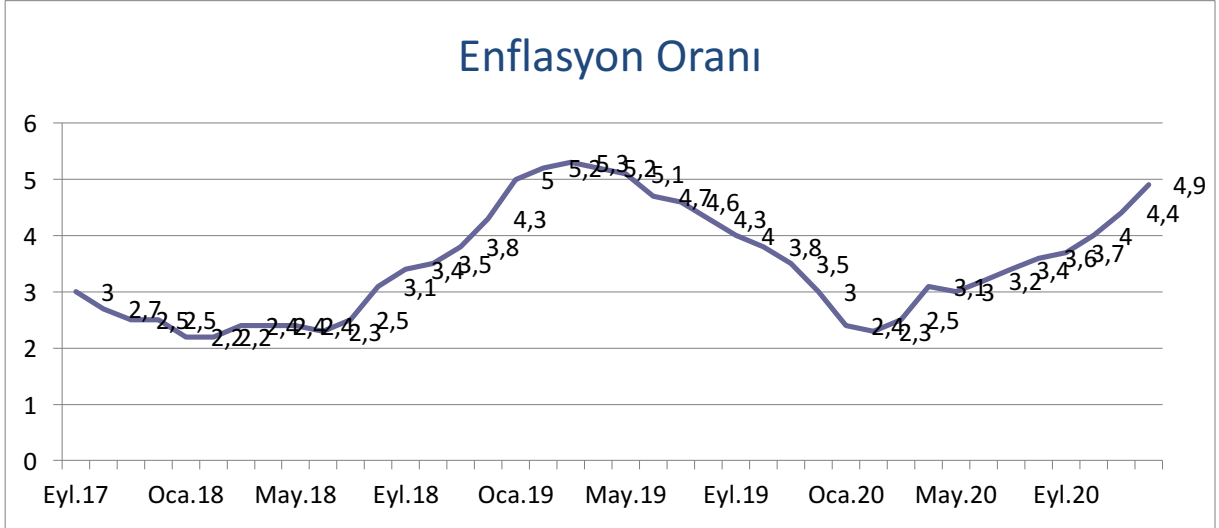


Tüketici güven endeksindeki gelişmelere bakıldığında, 2020 ikinci çeyreğinde -30'a gerileyen endeksin üçüncü çeyrekte bir miktar iyileşerek -22 değerini aldığı görülüyor. Ancak bu değer kriz öncesi ile karşılaştırıldığında beklentilerdeki olumsuzluğun sürdüğü anlaşılıyor.



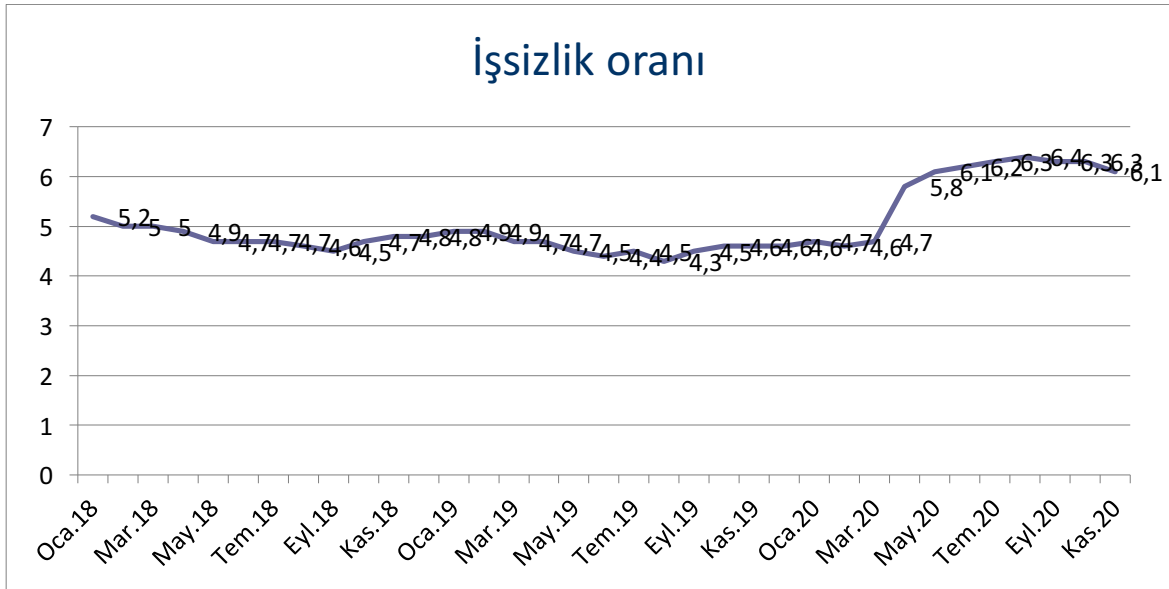
4-Enflasyon

Salgın öncesinde yüzde 2,5 seviyesinde olan enflasyonun özellikle kur etkileri ve gıda fiyatlarındaki artışlar nedeniyle Aralık itibarıyla yüzde 4,9'a yükselmiş olduğu görülüyor. 2020 yılında salgınla mücadele politikaları kapsamında politika faiz oranını gevşeten Rusya Merkez Bankasının enflasyon endişeleri nedeniyle Aralık toplantısında faizi 4,25 oranında sabit tutarak yeni bir faiz düşüşü yapmadığı görülüyor.



5-İşsizlik Oranı

Kriz öncesi yüzde 4,6 olarak seyreden işsizlik oranının Kasım'da 6,1'e yükseldiği görülse de 2021 yılında yeniden düşüşe geçmesi bekleniyor. Rusya'da nüfus dinamikleri nedeniyle işsizlik genel olarak önemli bir sorun teşkil etmezken gelirlerdeki azalma tüketimi olumsuz etkileyen ve yoksulluğu tetikleyen bir faktör olarak devreye giriyor. Diğer taraftan salgın döneminde azalan göçmen işçilerin inşaat ve diğer bazı sektörlerde sorunlara neden olduğu anlaşılıyor.



6-Dış ticaret ve uluslararası rezervler

Petrol fiyatlarının Mart ayından itibaren önemli ölçüde gerilemesi, Ruble'de görülen değer kayıpları ve gelirlerdeki azalmanın hem ithalat hem de ihracat rakamlarında önemli bir gerileme yaşanmasına neden olduğu anlaşılıyor.

Dış ticaret (Milyar Dolar)

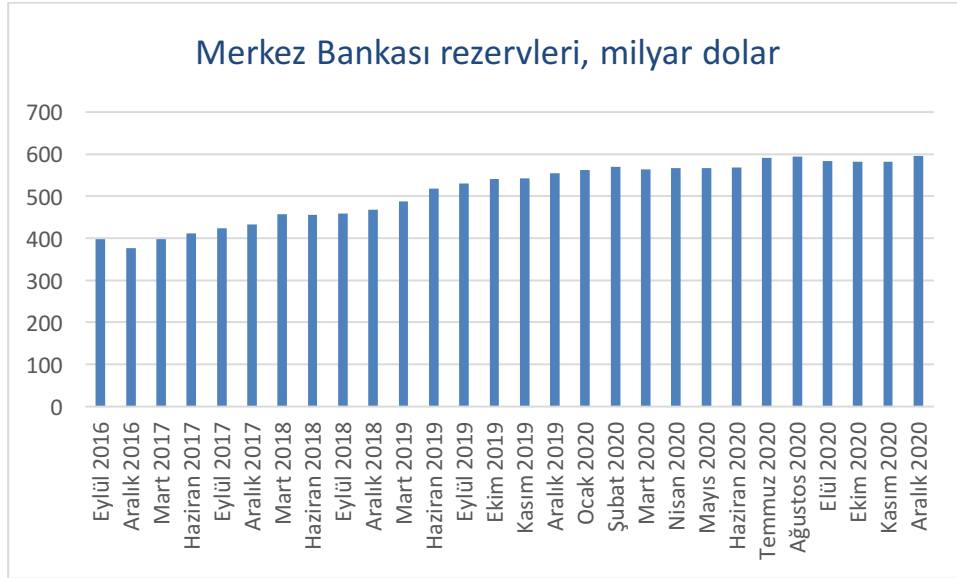
	2013	2014	2015	2016	2017	2018	2019	2020*
İhracat	523	497	341	281	352	443	419	340
İthalat	343	308	193	191	237	249	254	230
Ticaret dengesi	180	189	148	90	115	194	165	110

Kaynak:Rusya Merkez Bankası

*Tahmin

Türkiye Rusya dış ticaretine bakıldığında ise, 2020 Ocak-Kasım döneminde geçen yılın aynı dönemine göre ithalatın 20,755 milyon dolardan, 15,864 milyona gerileyerek yüzde 23 oranında düştüğü görülüyor. İhracatın ise 3,758 milyondan, 4,028 milyona yükselerek yüzde 7 oranında arttığı anlaşılıyor.

Diğer taraftan Rusya Merkez Bankasının uluslararası rezervlerinin genelde artış eğiliminde olduğu ve 2020 sonu itibarıyla 595 milyar dolara yükseldiği görülüyor.



7-Bankacılık sektörü

Rusya'da 2020 sonu itibarıyla 371 banka faaliyet göstermekte olup, bunların 249'u evrensel lisansa, 122'si de temel lisansa sahip bulunuyor. Merkez Bankası tarafından açıklanan istatistiklere göre 2020 Eylül ayı itibarıyla bankacılık sektörünün aktif

büyükülüğü 110 trilyona ulaşarak geçen yılın aynı dönemine göre yüzde 15 oranında artış gösterdi. Eylül 2020 itibarıyla kredi kuruluşları tarafından şirketlere verilen kredilerin yüzde 12, bireylere verilen kredilerin ise yüzde 13 oranında artış kaydettiği, sektördeki sermaye yeterlilik oranının ise 12,7 olduğu görülüyor.

8-Bütçe

Rusya Maliye Bakanlığı verilerine göre 2020'nin ilk 11 ayında bütçe gelirleri 16 trilyon 528 ruble, bütçe giderleri ise 19 trilyon 40 milyar ruble olarak gerçekleşti. İlk 11 aylık bütçe açığının 2 trilyon 512 milyar olarak gerçekleştiği görülmekte olup, yılın tamamında yaklaşık yüzde 2 oranında bütçe açığı verilmesi öngörülüyor.